

Home

Date : 5 dicembre 2014

SISTEMA INFORMATIVO TERRITORIALE ARCHEOLOGICO DI ROMA

Segui gli eventi di Archeo SITAR Project

Follow Archeo SITAR Project events

[Mappa degli eventi](#)

Scopri l'Archeologia di Roma

Discovering the Archaeology of Rome

[Scopri di più](#)

Un nuovo esperimento di archeologia pubblica partecipativa

A new experience in public and participatory archaeology

[Scopri di più](#)

Conoscenza archeologica aperta per una ricerca innovativa e responsabile

Open archaeological knowledge towards innovative and responsible research

[Scopri di più](#)

Condivisione di dati e informazioni tra pubblico e privato per una nuova economia culturale

Data and information sharing between public and private to create a new cultural economy

[Scopri di più](#)

Pubblicate le Linee guida e gli standards del SITAR

SITAR guidelines and standards have been published

[Scopri di più](#)

[PROGETTO](#)

—

[OPEN SITAR](#)

—

[PARTECIPA](#)

—

[SITAR MAPs](#)

“SITAR LIS”, il SITAR nella Lingua dei Segni Italiana

[leggi](#)

Pubblicata la prima versione delle Linee guida del SITAR

[leggi](#)

[Pubblicati gli Atti del Workshop ArcheoFOSS 2014](#)

[L'evento “Innovating Colosseo” alla Networking Conference 2016 di Praga](#)

[Presentazione del volume “Le regole del gioco. Tracce-archeologi-racconti. Studi in onore di Clementina Panella”](#)

[Pubblicati gli Atti del XV Meeting degli Utenti GRASS e GFOSS 2014](#)

Progetto

Si può raccogliere tutta la *conoscenza* del patrimonio archeologico di *Roma* e renderla *aperta a tutti* ?

Si possono organizzare in un'*unica piattaforma* i dati, i documenti, le immagini dei grandi *monumenti* e delle *presenze archeologiche* del *territorio* ?

Si può realizzare il *Catasto Digitale Archeologico* di Roma ?

Tutto questo oggi è possibile, grazie al Progetto SITAR.

SITAR è un progetto di *archeologia pubblica e partecipata*, uno *spazio* che si riempie giorno dopo giorno di *informazioni* e conoscenze sempre più ricche e di *interazioni* tra tutti gli *utenti* della sua piattaforma.

Un *confronto* vivace sul mondo dell'*archeologia* e il continuo aggiornamento sulle *nuove scoperte* romane sono qui disponibili per dare *visibilità, trasparenza e diffusione* al *sapere archeologico*.

L'invito è dunque a *partecipare attivamente* al Progetto SITAR, a *condividere esperienze* e a scoprire un nuovo modo di *approfondire la conoscenza* dell'*archeologia* di Roma e del suo territorio.

[Scopri di più](#)

Partecipa

per TUTTI

Sei interessato a prendere parte al Progetto SITAR ?

Ogni utente che si è già registrato sulla piattaforma web SITAR può partecipare alle attività di ricerca, raccolta e inserimento di nuovi dati, informazioni e documenti, secondo il proprio profilo di conoscenze e abilità, e

L'accesso, l'utilizzo e la riproduzione di immagini, schermate, stralci cartografici, dati alfanumerici, cartografici e iconografici, singoli e/o aggregati, visualizzati e prelevati dal portale e/o dalle applicazioni SITAR, in qualsiasi forma e con qualsiasi metodo (a titolo di esempio, non esaustivo: codice html, cattura video statica e/o dinamica, singoli screenshots, links alle pagine di accesso e di pubblicazione dei dati delle applicazioni SITAR, caricamento e pubblicazione dei dati di base attraverso i web services del SITAR e all'interno di applicazioni on-line e/o locali da parte dell'utente, etc.), è consentito nel limite di quanto più specificamente dettagliato nella pagina dei credits del portale SITAR e nel rispetto delle licenze applicate a ciascun tipo di dato o informazione, singoli e/o aggregati, e sempre citando quale fonte di provenienza: "Dati e informazioni prelevati dal portale web del

Archeo SITAR Project

Sistema Informativo Territoriale Archeologico di Roma

<http://www.archeositarproject.it>

secondo il proprio specifico interesse per il patrimonio archeologico di Roma e per la sua storia.

Sulla piattaforma web SITAR, è in corso di attivazione la procedura di auto-registrazione degli utenti, che si potrà effettuare in piena autonomia e rilascerà all'utente le credenziali personali di accesso e un primo profilo operativo di base.

[Scopri di più](#)

per gli utenti più ESPERTI

Sarà disponibile a breve la procedura per poter aggiornare il profilo operativo personale che consentirà all'utente, nel rispetto delle effettive competenze e abilità e delle policy di permessi già predefinite in SITAR, di poter partecipare ad attività più avanzate di inserimento, aggiornamento e rielaborazione dei dati sistematizzati nella piattaforma pubblica della Soprintendenza Speciale per il Colosseo, il Museo Nazionale Romano e l'Area Archeologica di Roma.

[Scopri di più](#)

segui gli eventi di ArcheoSITAR Project

Segui il link e scopri tutti gli eventi (convegni, conferenze, workshop, lezioni, ...) in cui si è parlato, si parla e si parlerà di Archeo SITAR Project e delle tematiche connesse.

[Mappa degli eventi](#)

Open SITAR



next coming

next coming

[Scopri di più](#)

SITAR Maps

L'accesso, l'utilizzo e la riproduzione di immagini, schermate, stralci cartografici, dati alfanumerici, cartografici e iconografici, singoli e/o aggregati, visualizzati e prelevati dal portale e/o dalle applicazioni SITAR, in qualsiasi forma e con qualsiasi metodo (a titolo di esempio, non esaustivo: codice html, cattura video statica e/o dinamica, singoli screenshots, links alle pagine di accesso e di pubblicazione dei dati delle applicazioni SITAR, caricamento e pubblicazione dei dati di base attraverso i web services del SITAR e all'interno di applicazioni on-line e/o locali da parte dell'utente, etc.), è consentito nel limite di quanto più specificamente dettagliato nella pagina dei credits del portale SITAR e nel rispetto delle licenze applicate a ciascun tipo di dato o informazione, singoli e/o aggregati, e sempre citando quale fonte di provenienza: "Dati e informazioni prelevati dal portale web del

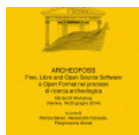


next coming

next coming

[Scopri di più](#)

News

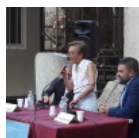


[Pubblicati gli Atti del Workshop ArcheoFOSS 2014](#)

L'accesso, l'utilizzo e la riproduzione di immagini, schermate, stralci cartografici, dati alfanumerici, cartografici e iconografici, singoli e/o aggregati, visualizzati e prelevati dal portale e/o dalle applicazioni SITAR, in qualsiasi forma e con qualsiasi metodo (a titolo di esempio, non esaustivo: codice html, cattura video statica e/o dinamica, singoli screenshots, links alle pagine di accesso e di pubblicazione dei dati delle applicazioni SITAR, caricamento e pubblicazione dei dati di base attraverso i web services del SITAR e all'interno di applicazioni on-line e/o locali da parte dell'utente, etc.), è consentito nel limite di quanto più specificamente dettagliato nella pagina dei credits del portale SITAR e nel rispetto delle licenze applicate a ciascun tipo di dato o informazione, singoli e/o aggregati, e sempre citando quale fonte di provenienza: "Dati e informazioni prelevati dal portale web del



[L'evento "Innovating Colosseo" alla Networking Conference 2016 di Praga](#)



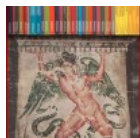
[Presentazione del volume "Le regole del gioco. Tracce-archeologi-racconti. Studi in onore di Clementina Panella"](#)



[Pubblicati gli Atti del XV Meeting degli Utenti GRASS e GFOSS 2014](#)

Jap
2016

[II SITAR al JIAP 2016 – Journées informatique et Archéologie de Paris](#)



[“Archeologia e Calcolatori” verso la digitalizzazione integrale dei volumi 1990-1997](#)

[Archivio news](#)

Categorie

[Bibliografia](#)

[News](#)

[Press](#)

Tag

[Convegni SITAR](#) [Convenzioni istituzionali](#) [Eventi](#)

Press area



[Press coverage](#)

[Archivio Press area](#)

L'accesso, l'utilizzo e la riproduzione di immagini, schermate, stralci cartografici, dati alfanumerici, cartografici e iconografici, singoli e/o aggregati, visualizzati e prelevati dal portale e/o dalle applicazioni SITAR, in qualsiasi forma e con qualsiasi metodo (a titolo di esempio, non esaustivo: codice html, cattura video statica e/o dinamica, singoli screenshots, links alle pagine di accesso e di pubblicazione dei dati delle applicazioni SITAR, caricamento e pubblicazione dei dati di base attraverso i web services del SITAR e all'interno di applicazioni on-line e/o locali da parte dell'utente, etc.), è consentito nel limite di quanto più specificamente dettagliato nella pagina dei credits del portale SITAR e nel rispetto delle licenze applicate a ciascun tipo di dato o informazione, singoli e/o aggregati, e sempre citando quale fonte di provenienza: "Dati e informazioni prelevati dal portale web del

Categorie

[Bibliografia](#)

[News](#)

[Press](#)

Tag

[Convegni SITAR](#) [Convenzioni istituzionali](#) [Eventi](#)

Contatti

Il Servizio SITAR della Soprintendenza Speciale per il Colosseo, il Museo Nazionale Romano e l'Area Archeologica di Roma, è a disposizione degli utenti per ogni richiesta e approfondimento relativo al Progetto SITAR, al Sistema Informativo Territoriale Archeologico di Roma, alla piattaforma web SITAR, alle opportunità di collaborazione con il SITAR aperta

L'accesso, l'utilizzo e la riproduzione di immagini, schermate, stralci cartografici, dati alfanumerici, cartografici e iconografici, singoli e/o aggregati, visualizzati e prelevati dal portale e/o dalle applicazioni SITAR, in qualsiasi forma e con qualsiasi metodo (a titolo di esempio, non esaustivo: codice html, cattura video statica e/o dinamica, singoli screenshots, links alle pagine di accesso e di pubblicazione dei dati delle applicazioni SITAR, caricamento e pubblicazione dei dati di base attraverso i web services del SITAR e all'interno di applicazioni on-line e/o locali da parte dell'utente, etc.), è consentito nel limite di quanto più specificamente dettagliato nella pagina dei credits del portale SITAR e nel rispetto delle licenze applicate a ciascun tipo di dato o informazione, singoli e/o aggregati, e sempre citando quale fonte di provenienza: "Dati e informazioni prelevati dal portale web del

Archeo SITAR Project

Sistema Informativo Territoriale Archeologico di Roma

<http://www.archeositarproject.it>

a studenti, ricercatori, professionisti, cittadini, e ad ogni altro argomento in tema.

I recapiti del Servizio SITAR sono i seguenti:

Sede: Palazzo Massimo alle Terme, Piazza dei Cinquecento, 67 – 00185 Roma

Telefono

06.48020231

Email

[Invia un'email al Servizio SITAR \(archeositarproject@beniculturali.it\)](mailto:archeositarproject@beniculturali.it)

Altre risorse informative sul Progetto e sulla piattaforma web SITAR sono disponibili sul web ai seguenti links:

– SITAR web pages sulla piattaforma Academia.edu: <https://beniculturali.academia.edu/ProgettoSITAR/>

– SITAR Knowledge Base sulla piattaforma

Academia.edu: <https://beniculturali.academia.edu/SITARProjectKnowledgeExperienceBase/>

Credits

[Progetto SITAR](#)

[Portale web di progetto](#)

[WebAIS](#)

[Archivio Digitale](#)

[KMS](#)

[Ambiente Tutela](#)

[Modulo Unità Stratigrafica](#)

Il Progetto SITAR si sta realizzando nell'osservanza delle linee guida definite da:

L'accesso, l'utilizzo e la riproduzione di immagini, schermate, stralci cartografici, dati alfanumerici, cartografici e iconografici, singoli e/o aggregati, visualizzati e prelevati dal portale e/o dalle applicazioni SITAR, in qualsiasi forma e con qualsiasi metodo (a titolo di esempio, non esaustivo: codice html, cattura video statica e/o dinamica, singoli screenshots, links alle pagine di accesso e di pubblicazione dei dati delle applicazioni SITAR, caricamento e pubblicazione dei dati di base attraverso i web services del SITAR e all'interno di applicazioni on-line e/o locali da parte dell'utente, etc.), è consentito nel limite di quanto più specificamente dettagliato nella pagina dei credits del portale SITAR e nel rispetto delle licenze applicate a ciascun tipo di dato o informazione, singoli e/o aggregati, e sempre citando quale fonte di provenienza: "Dati e informazioni prelevati dal portale web del

Archeo SITAR Project

Sistema Informativo Territoriale Archeologico di Roma

<http://www.archeositarproject.it>

– il documento conclusivo (prot. MiBAC n° 6168 dell'11 aprile 2008) della prima Commissione Paritetica Ministero BB.AA.CC. – Università per la costituzione di un Sistema Informativo Territoriale Archeologico delle Città italiane e dei loro territori, istituita dall' On. Ministro il 24 gennaio 2007;

– il Gruppo di lavoro per la creazione degli strumenti metodologici per l'archeologia preventiva, istituito dal Direttore Generale per le Antichità del MiBAC il 24 dicembre 2008;

– la seconda Commissione paritetica Ministero BB.AA.CC. – Università per la realizzazione del SITAN – Sistema Informativo Territoriale Archeologico Nazionale, istituita dall'On. Ministro il 22 dicembre 2009;

– il DM 10 novembre 2011 su “Adozione del Sistema di riferimento geodetico nazionale”, pubblicato in Gazzetta Ufficiale n. 48 del 27/02/2012 – Supplemento ordinario n. 37;

– la direttiva “INSPIRE” del Parlamento europeo e del Consiglio d'Europa (direttiva 2007/2/CE del 14 marzo 2007, per l'istituzione di un'infrastruttura per l'informazione territoriale nella Comunità europea, pubblicata nella Gazzetta ufficiale dell'Unione europea del 25/04/2007), e le normative e linee guida nazionali di recepimento della medesima Direttiva CE.

Il Progetto SITAR ha recepito, inoltre, gli esiti dei lavori delle équipes di ricerca istituite nel 2009 dall'Ufficio del Commissario delegato per le Aree archeologiche di Roma ed Ostia (O.P.C.M. n° 3747/2009), ai fini dell'analisi e della riduzione del rischio sismico cui è soggetto il patrimonio archeologico e monumentale romano, nonché ai fini della programmazione e dell'attuazione degli interventi di tutela, restauro e valorizzazione dei complessi monumentali della Capitale.

Struttura operativa del Progetto SITAR

Soprintendente per l'Archeologia di Roma: Francesco Prosperetti

Responsabile scientifico del Progetto: Mirella Serlorenzi

Comitato Scientifico per la Progettazione del Sistema: Angelo Bottini, Giovanni Azzena, Stefano Campana, Paolo Carafa, Andrea Carandini, Roberto Egidi, Mirella Serlorenzi

Responsabili scientifici dei dati archeologici: Annapaola Anzidei, Marina Bertinetti, Anna Buccellato, Alessandra Capodiferro, Paola Catalano, Fiorenzo Catalli, Roberto Cereghino, Laura Cianfriglia, Anna De Santis, Francesco di Gennaro, Paola Di Manzano, Roberto Egidi, Maria Grazia Filetici, Fedora Filippi, Paola Filippini, Patrizia Fortini, Rosanna Friggeri, Maria Gloria Leonetti, Piero Meogrossi, Sergio Mineo, Stefano Musco, Rita Paris, Marina Piranomonte, Rossella Rea, Daniela Rossi, Rita Santolini, Ida Sciortino, Renato Sebastiani, Elisabetta Segala, Mirella Serlorenzi, Maria Antonietta Tomei, Laura Venditelli

Assistenti tecnico – scientifici del Responsabile di Progetto: Ilaria Jovine, Giorgia Leoni

Progettazione del sistema informativo: Mirella Serlorenzi, Andrea DeTommasi, Andrea Varavallo

Gruppo di lavoro SITAR: Claudia Berlendis, Valeria Boi, Arjuna Cecchetti, Cristiana Cordone, Emanuela D'Ignazio, Luca De Angelis, Rachele Dubbini, Petra Gringmuth, Federica Lamonaca, Luisa Marulli, Mirco Modolo, Raffaella Palombella, Cecilia Parolini, Stefania Picciola, Alessandro Pintucci, Martina Revello Lami, Simone Ruggeri, Francesca Chiara Sabatini, Milena Stacca, Lino Traini, Anna Romano, Giorgia Pasquali

Archivio Storico della Soprintendenza: Fedora Filippi, Luigia Attilia, Barbara Porcari

Ufficio Vincoli della Soprintendenza: Angela Colasanti, Rita Santinelli, Antonia Francesca Santoro, Donatella Garritano, Santino Zacchia, Domenico Ainis, Roberta Pardi

L'accesso, l'utilizzo e la riproduzione di immagini, schermate, stralci cartografici, dati alfanumerici, cartografici e iconografici, singoli e/o aggregati, visualizzati e prelevati dal portale e/o dalle applicazioni SITAR, in qualsiasi forma e con qualsiasi metodo (a titolo di esempio, non esaustivo: codice html, cattura video statica e/o dinamica, singoli screenshots, links alle pagine di accesso e di pubblicazione dei dati delle applicazioni SITAR, caricamento e pubblicazione dei dati di base attraverso i web services del SITAR e all'interno di applicazioni on-line e/o locali da parte dell'utente, etc.), è consentito nel limite di quanto più specificamente dettagliato nella pagina dei credits del portale SITAR e nel rispetto delle licenze applicate a ciascun tipo di dato o informazione, singoli e/o aggregati, e sempre citando quale fonte di provenienza: “Dati e informazioni prelevati dal portale web del

CED della Soprintendenza: Pasquale Porreca, Franca Santonico, Andrea Varavallo

Sviluppo del portale web: EiS S.r.l., Torino (Andrea Varavallo, Manuela Olivero, Luca Cerini, Paolo Data, Walter Smorti)

Il WebAIS è stato progettato e implementato dalla Soprintendenza Speciale per il Colosseo (SSCol), il Museo Nazionale Romano e l'Area Archeologica di Roma, con proprie risorse finanziarie e grazie all'impegno di un Gruppo di lavoro interno e di un Servizio tecnico-scientifico appositamente costituiti ai fini dell'attuazione del proprio Progetto SITAR – Sistema Informativo Territoriale Archeologico di Roma.

La realizzazione, l'implementazione e la messa a disposizione dei tematismi cartografici si deve agli Enti proprietari dei dati, ai Responsabili ed ai gruppi di lavoro dei singoli progetti richiamati nell'elenco di dettaglio a piè di pagina.

La proprietà intellettuale dei dati e delle informazioni correlate con ciascun livello cartografico, dei relativi tematismi vettoriali o raster e di tutti gli altri materiali informativi consultabili attraverso il WebAIS, è di stretta pertinenza dell'Ente o dell'Istituto che ne ha curato la realizzazione e che, attraverso appositi protocolli di intesa e di interscambio con la Soprintendenza archeologica, li ha messi a disposizione degli utenti del SITAR e del WebAIS per gli utilizzi e per gli scopi unicamente istituzionali, scientifici e non commerciali.

I dati cartografici possono essere liberamente consultati attraverso l'interfaccia del WebAIS ed anche stampati per stralci di dettaglio.

L'utilizzo di immagini, videate, stralci cartografici, dati descrittivi visualizzati e prelevati in qualsiasi forma e metodo (codice html, cattura a video – screenshots, links ipertestuali al WebAIS SITAR, etc.) è consentito nel limite di quanto specificamente definito nell'elenco dei livelli cartografici riportato a piè di pagina, e citando sempre la fonte di provenienza:

“Dati cartografici prelevati dal WebAIS del Sistema Informativo Territoriale Archeologico di Roma, <http://archeositarproject.it/>- Ministero dei Beni e delle Attività Culturali e del Turismo – Soprintendenza Speciale per il Colosseo, il Museo Nazionale Romano e l'Area Archeologica di Roma. 2016”.

La strutturazione e la pubblicazione nel WebAIS dei contenuti informativi e dei livelli cartografici è curata dal Gruppo di lavoro del progetto SITAR.

Lo sviluppo dell'applicativo web è frutto delle attività di supporto tecnologico e di programmazione informatica che vengono svolte congiuntamente dal Centro Elaborazione Dati della Soprintendenza Archeologica (infrastruttura hardware e di rete) e da aziende di sviluppo software (analisi, progettazione e sviluppo delle applicazioni web).

Sviluppo dell'applicazione WebAIS: SoftLab S.p.a., Roma (Fabrizio Batori, Daniele Cerreti, Daniele La Nave, Francesco Olmetti, Claudio Sinibaldi)

Risorse cartografiche

Il framework cartografico dell'applicazione WebAIS SITAR fa tuttora riferimento al sistema cartografico piano nazionale Gauss-Boaga, fuso Est, nelle more dell'applicazione del D.P.C.M. del 10.11.2011 sull'adozione del

Archeo SITAR Project

Sistema Informativo Territoriale Archeologico di Roma

<http://www.archeositarproject.it>

nuovo *Sistema Geodetico Nazionale*. Si farà riferimento a tale sistema cartografico non più vigente ai sensi dello stesso D.P.C.M. 10.11.2011 ([link](#)), fino all'adeguamento effettivo a tale normativa di tutte le basi cartografiche pubbliche utilizzate nel WebAIS SITAR.

Tutti i tematismi sono stati realizzati sulla proiezione cartografica di tale sistema di riferimento, ad eccezione dei tematismi vettoriali del PTP della Regione Lazio che sono stati riproiettati dal sistema nativo UTM – ED 50, fuso 33, e dei confini dei Comuni della Provincia di Roma, tematismo riproiettato dal sistema nativo di riferimento piano UTM – ED 50, fuso 32.

Di seguito vengono dettagliate le specifiche tecniche e i limiti di utilizzo e di diffusione di ogni contenuto informativo del WebGis, facendo riferimento ai livelli elencati nella legenda dell'applicativo cartografico.

Stradario

Oggetto. Grafo stradale vettoriale elaborato dalla società TeleAtlas (aggiornamento al 2005), relativo al tracciato sintetico degli assi geometrici relativi ad autostrade, strade principali, secondarie e locali, piazze, etc. del Comune di Roma.

Origine dei dati. Il grafo stradale TeleAtlas è stato concesso dall'Istituto Centrale per il Restauro per gli usi strettamente necessari all'attuazione degli scopi istituzionali fissati nell'apposito protocollo di intesa e di interscambio con l'Istituto Centrale del Restauro.

Limiti d'uso. L'uso del grafo stradale TeleAtlas è limitato alla sola consultazione all'interno del WebGis ed è subordinato ad una specifica licenza acquisita dall'ICR nell'ambito del proprio progetto Carta del Rischio.

Elaborazioni e aggiornamenti. Predisposizione del grafo stradale TeleAtlas per la pubblicazione nel WebGis a cura del Servizio SITAR (dati aggiornati al 2005).

Carta delle Aree demaniali

Oggetto. Primo censimento delle aree archeologiche e monumentali di competenza giuridica della Soprintendenza archeologica e del Comune di Roma, promosso dall'Ufficio del Commissario governativo per l'Area archeologica di Roma ed Ostia.

Origine dei dati. I dati sono stati forniti dai Funzionari della SSCol e dalla Sovrintendenza ai BB.CC. del Comune di Roma (accordo prot° 16870 del 17 agosto 2009), per quanto di rispettiva pertinenza.

Elaborazioni e aggiornamenti. L'elaborazione dei dati è stata curata dal Servizio SITAR tra luglio e settembre 2009.

Datasets del Progetto SITAR

Oggetto. Carta delle evidenze archeologiche desunte dagli scavi archeologici editi e inediti dell'area centrale e del suburbio romano, dai dati dell'Archivio della Soprintendenza archeologica di Roma, dalle notizie bibliografiche e dalle altre fonti storiche, elaborata dal Gruppo di lavoro del SITAR nell'ambito della realizzazione del Sistema Informativo Territoriale della Soprintendenza archeologica di Roma.

Origine dei dati. I dati d'Archivio sono stati reperiti a cura del Gruppo di lavoro SITAR coordinato dalla dr.ssa Mirella Serlorenzi, Responsabile scientifico del Progetto, nel patrimonio documentale conservato presso le sedi SSCol di Palazzo Altemps, con particolare riguardo alle indagini e agli scavi condotti nel periodo 1975 – 1989.

Limiti d'uso. L'uso dei dati scientifici del Progetto SITAR è limitato alla sola consultazione all'interno del WebAIS.

L'utilizzo per gli altri scopi è subordinato ad una specifica autorizzazione della Soprintendenza Speciale per il Colosseo, il Museo Nazionale Romano e l'Area Archeologica di Roma.

Elaborazioni e aggiornamenti. Elaborazione e predisposizione dei dati scientifici per la pubblicazione nel WebGis a cura del Servizio SITAR (dati costantemente aggiornati).

Carta dei Dispositivi di tutela archeologica

Oggetto. Censimento cartografico delle aree sottoposte ai dispositivi di tutela archeologica, tematizzate per

L'accesso, l'utilizzo e la riproduzione di immagini, schermate, stralci cartografici, dati alfanumerici, cartografici e iconografici, singoli e/o aggregati, visualizzati e prelevati dal portale e/o dalle applicazioni SITAR, in qualsiasi forma e con qualsiasi metodo (a titolo di esempio, non esaustivo: codice html, cattura video statica e/o dinamica, singoli screenshots, links alle pagine di accesso e di pubblicazione dei dati delle applicazioni SITAR, caricamento e pubblicazione dei dati di base attraverso i web services del SITAR e all'interno di applicazioni on-line e/o locali da parte dell'utente, etc.), è consentito nel limite di quanto più specificamente dettagliato nella pagina dei credits del portale SITAR e nel rispetto delle licenze applicate a ciascun tipo di dato o informazione, singoli e/o aggregati, e sempre citando quale fonte di provenienza: "Dati e informazioni prelevati dal portale web del

Archeo SITAR Project

Sistema Informativo Territoriale Archeologico di Roma

<http://www.archeositarproject.it>

tipo di prescrizione (vincolo diretto, indiretto, declaratoria di interesse storico-archeologico).

Origine dei dati. Tematismo realizzato dalla Soprintendenza archeologica di Roma nell'ambito del Progetto di informatizzazione dell'Archivio del proprio Ufficio Vincoli.

Limiti d'uso. L'uso dei dati della vincolistica archeologica ai fini accertativi della sussistenza delle prescrizioni di tutela è subordinato alla necessaria validazione operata dall'Ufficio Vincoli e dai Funzionari competenti della SSCol.

Elaborazioni e aggiornamenti. Elaborazione cartografica a cura del Servizio SITAR (2009 – 2016); data-entry e validazione dei dati catastali a cura dell'Ufficio Vincoli (validazione in corso).

Nuova Carta Tecnica della Regione Lazio

Oggetto. Base CTR aggiornata al 2009, prodotta e pubblicata in scala nominale 1:5000 dalla Regione Lazio, nell'ambito delle specifiche competenze in materia di programmazione e progettazione territoriale, urbanistica e paesaggistica.

Origine dei dati. Le tavole raster georiferite al sistema cartografico piano Gauss-Boaga, fuso est, sono state fornite dalla Direzione Territorio e Urbanistica della Regione Lazio, nell'ambito del protocollo d'intesa n. 12004 del 6 novembre 2009 sull'interscambio dei dati del PTPR.

Il Servizio WMS di pubblicazione della Nuova CTR a colori (riferito al sistema geografico LatLong Wgs '84, riproiettato all'interno del webGIS SITAR nel sistema piano Gauss-Boaga, fuso est) viene messo a disposizione della SSCol ai soli fini di prima sperimentazione tecnologica e di interazione in remoto tra i rispettivi SIT, dal Sistema Informativo Territoriale Regionale (link al SISTR), curato dalla Direzione Territorio e Urbanistica – Area Sistema Cartografico e Geografico, Dirigente Dr.ssa Patrizia Procaccini.

Limiti d'uso. L'uso della base cartografica della Nuova CTR è limitato alla sola consultazione attraverso il WebGis del SITAR.

Ai fini del reperimento delle tavole della NCTR è opportuno fare riferimento diretto al webgis del SISTR al link http://www.urbanisticaecasa.regione.lazio.it/cartografia_on_line.

Elaborazioni e aggiornamenti. La pubblicazione della base cartografica della Nuova CTR nel WebGis della Soprintendenza è stata curata del Servizio SITAR (gennaio 2011), facendo riferimento ai dati ed alle specifiche di georeferenziazione fornite dalla Direzione Territorio e Urbanistica – Area Sistema Cartografico e Geografico.

Base catastale – Comuni di Roma e di Fiumicino

Oggetto. Base catastale relativa al territorio amministrativo dei Comuni di Roma e di Fiumicino.

Origine dei dati. Base catastale concessa da Roma Capitale – Conservatoria del Patrimonio immobiliare comunale, sulla base di un'intesa di collaborazione del 2011 per la realizzazione di sperimentazioni di interoperabilità tra il SITAR e il sistema della Conservatoria denominato M-Pic

Elaborazioni e aggiornamenti. Aggiornamento della base al 2010. Predisposizione dei layers cartografici della base catastale vettoriale a cura del Servizio SITAR.

Zone di competenza dei Funzionari della Soprintendenza Speciale per il Colosseo, il Museo Nazionale Romano e l'Area Archeologica di Roma

Oggetto. Suddivisioni convenzionali del territorio amministrativo dei Comuni di Roma e di Fiumicino, corrispondenti alle zone di competenza dei Funzionari della Soprintendenza Speciale per il Colosseo, il Museo Nazionale Romano e l'Area Archeologica di Roma.

Origine dei dati. Le zone di competenza SSCol sono state tracciate in base alle ripartizioni amministrative del Comune di Roma, derivate dal tematismo specifico del PTP della Regione Lazio (marzo 2010), da ultimo aggiornato secondo il dettaglio espresso nella Deliberazione del C.C. di Roma Capitale dell'11 marzo 2013, relativo alle ridenominazione delle municipalità di Roma.

I limiti delle zone di competenza dei Funzionari della Soprintendenza sono desunte dai singoli incarichi di servizio e vengono aggiornati sulla base delle indicazioni della Segreteria del Territorio.

Archeo SITAR Project

Sistema Informativo Territoriale Archeologico di Roma

<http://www.archeositarproject.it>

Elaborazioni e aggiornamenti. Predisposizione dei confini dei Municipi per la pubblicazione nel WebAIS ed elaborazione cartografica delle zone di competenza SSCol a cura del Servizio SITAR (aggiornamento dicembre 2015).

Confini amministrativi dei Comuni della Provincia di Roma

Oggetto. Confini amministrativi dei Comuni della Provincia di Roma.

Origine dei dati. I Confini amministrativi dei Comuni della Provincia di Roma sono desunti dalla banca dati territoriali pubblicata dall'ISTAT nella sezione <http://www.istat.it/ambiente/cartografia> del proprio sito web istituzionale. I dati pubblicati nel webGis del SITAR si riferiscono alla versione del tematismo aggiornata al 1 gennaio 2011, soggetta alle eventuali revisioni correlate con il progetto di censimento ISTAT 2011.

Elaborazioni e aggiornamenti. Predisposizione del tematismo per la pubblicazione nel WebGis ed elaborazione cartografica a cura del Servizio SITAR (aggiornamento giugno 2011).

Per ulteriori informazioni sulle risorse informative pubblicate nel WebAIS, si può contattare il Servizio SITAR (vedi pagina [Contatti](#)).

Sviluppo dell'applicazione web: EiS S.r.l., Torino (Andrea Varavallo, Manuela Olivero, Luca Cerini, Paolo Data, Walter Smorti)

Sviluppo dell'applicazione web: EiS S.r.l., Torino (Andrea Varavallo, Manuela Olivero, Luca Cerini, Paolo Data, Walter Smorti)

Sviluppo dell'applicazione web: Raniero Grassucci, Andrea Vismara

Sviluppo dell'applicazione web: EiS S.r.l., Torino (Andrea Varavallo, Luca Cerini, Walter Smorti)

Archeo SITAR Project

Sistema Informativo Territoriale Archeologico di Roma

<http://www.archeositarproject.it>

L'accesso, l'utilizzo e la riproduzione di immagini, schermate, stralci cartografici, dati alfanumerici, cartografici e iconografici, singoli e/o aggregati, visualizzati e prelevati dal portale e/o dalle applicazioni SITAR, in qualsiasi forma e con qualsiasi metodo (a titolo di esempio, non esaustivo: codice html, cattura video statica e/o dinamica, singoli screenshots, links alle pagine di accesso e di pubblicazione dei dati delle applicazioni SITAR, caricamento e pubblicazione dei dati di base attraverso i web services del SITAR e all'interno di applicazioni on-line e/o locali da parte dell'utente, etc.), è consentito nel limite di quanto più specificamente dettagliato nella pagina dei credits del portale SITAR e nel rispetto delle licenze applicate a ciascun tipo di dato o informazione, singoli e/o aggregati, e sempre citando quale fonte di provenienza: "Dati e informazioni prelevati dal portale web del